

# Quick Installation Guide

## Data Logger

Logger1000A/Logger1000B

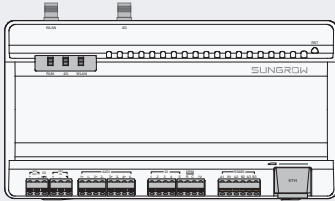


## Validity

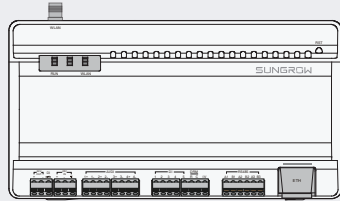
This manual is valid for the following data loggers.

- Logger1000A (4G version)
- Logger1000B (non-4G version)

The foregoing Loggers are referred to as the "Logger1000" for short unless otherwise specified.



Logger1000A



Logger1000B

## Safety

1. Contents may be periodically updated or revised due to product development. The information in this guide is subject to change without notice. In no case shall this guide substitute for the user manual or related notes on the device.
2. Make sure to read over, fully understand and strictly follow the detailed instructions of the user manual and other related regulations. Scan the bottom QR Code of the cover to view or obtain the user manual.
3. All operations can be performed only by qualified personnel, that must be trained in the installation and commissioning of the electrical system, as well as the dealing with hazards, have knowledge of the manual and of the local regulations and directives.
4. Before installation, check that the package contents are intact and complete against the packing list. Contact SUNGROW or the distributor in case of any damaged or missing components.
5. The cable must be intact and well insulated. Operation personnel must wear proper personal protective equipment (PPE) all the time.
6. Any violation could result in personal death or injury or device damage, and will void the warranty.

## DANGER

Danger to life from electric shocks due to live voltage.

1. Do not open the enclosure at any time. Unauthorized opening will void warranty and warranty claims and in most cases terminate the operating license.
2. When the enclosure lid is removed, live components can be touched which can result in death or serious injury due to electric shock.

## WARNING

1. Operating a damaged product can lead to hazardous situations that can result in death or serious injuries due to electric shock.
2. Operation personnel must wear proper personal protective equipment (PPE) all the time.
3. Only operate the product when it is technically faultless and in a safe state.

## CAUTION

Risk of burns due to hot components!

1. When the product is running, its surface may carry high voltages or get very hot. Do not touch it; otherwise, it may lead to burns or electric shocks.

Damage due to electromagnetic radiation

1. This product emits electromagnetic radiation during operation, which may interfere with the operation of other devices and active body aids (e.g. pacemakers).
2. Keep a safe distance to avoid prolonged exposure.

**NOTICE**

1. Before installation, check that the package contents are intact and complete compared to the packing list.
2. All installations must be performed by qualified personnel who should have training for installation and commissioning of electrical system, as well as dealing with hazards, have knowledge of the manual and of the local regulations and directives.
3. Do not install the product in an environment with flammables, explosives, or smoke.
4. Do not install the product in a place with corrosives such as corrosive gas and organic solvent, etc.
5. Do not install the product in an environment contaminated with chemicals such as halogen and sulfide.
6. Make sure the product in a clean and dry place to prevent dust and water vapor from eroding.
7. Contact SUNGROW or the distributor in case of any damaged or missing components.
8. If not activated immediately, keep it in its packaging, dry, out of reach of children or animals, away from fire or corrosive environments.
9. Regularly inspect for damage, keep dust-free, and clean with a dry cloth. Update firmware as necessary.
10. Contact authorized service for repairs to avoid voiding the warranty. Unauthorized repairs may void the warranty and could damage the device.
11. This product adheres to relevant safety standards and regulations, ensuring it's devoid of detachable small parts that may pose a choking hazard for children or animals. Additionally, it's crafted without harmful substances, safeguarding the well-being of both children and animals. This device is not a toy. To prevent potential harm or damage, children should be supervised to ensure they do not play with or get too close to the device.

EU Declaration of Conformity  
within the scope of the EU directives



- Restriction of the use of certain hazardous substances 2011/65/EU and 2015/863/EU (RoHS)
- The radio equipment directive 2014/53/EU (RED)

The manufacturer Sungrow Power Supply Co., Ltd., China hereby confirms that the product Logger1000B EU complies with the essential requirements and other relevant provisions of Directives 2011/65/EU, 2015/863/EU and 2014/53/EU (RED). The full EU Declaration of Conformity can be found at

<https://support.sungrowpower.com/PdfDetail?id=1715251130257563650>

Radio technology	WLAN 802.11b/g/n20/n40
Radio spectrum	802.11b/g/n20 2412 MHz ~ 2472 MHz 802.11n40 2422 MHz ~ 2462 MHz
Maximum transmission power	≤ 20 dBm

Technical parameters listed above apply to EU countries only.

Manufacturer :  
 Sungrow Power Supply Co., Ltd.  
 No 1699. Xiyou Road,Hefei 230088.P.R.China  
 For EU only  
 EU/EEA Importer: Sungrow Deutschland GmbH  
 Balanstraße 59, 81541 München, Germany

## Gültigkeit

Dieses Handbuch gilt für die folgenden Datensammler.

- Logger1000A (4G Version)
- Logger1000B (Nicht-4G Version)

Die vorstehenden Logger werden, wenn nicht anders angegeben, kurz als „Logger1000“ bezeichnet.

## Sicherheit

1. Die Inhalte können aufgrund der Produktentwicklung regelmäßig aktualisiert oder überarbeitet werden. Die Informationen in diesem Handbuch können ohne vorherige Ankündigung geändert werden. In keinem Fall ersetzt diese Anleitung das Benutzerhandbuch oder zugehörige Hinweise auf dem Gerät.
2. Lesen Sie die Anweisungen im Benutzerhandbuch und andere damit zusammenhängende Bestimmungen vollständig und sorgfältig durch und befolgen Sie diese strikt. Scannen Sie den QR-Code auf der Unterseite des Deckels, um die ausschließlich abzurufen und anzeigen zu lassen.
3. Alle Arbeiten dürfen nur von qualifiziertem Personal ausgeführt werden, das in der Installation und Inbetriebnahme der elektrischen Anlage sowie im Umgang mit Gefahren geschult wurde und über Kenntnis des Benutzerhandbuchs sowie der örtlichen Vorschriften und Richtlinien verfügt.
4. Vergewissern Sie sich vor der Installation, dass der Paketinhalt gemäß der Packliste vollständig und funktionsfähig ist. Wenden Sie sich bei beschädigten oder fehlenden Komponenten an SUNGROW oder den Händler.
5. Das Kabel muss intakt und gut isoliert sein. Das Bedienungspersonal muss stets geeignete Schutzausrüstung (PSA) tragen.
6. Das Nichteinhalten von Anweisungen kann zu Tod oder Verletzungen von Menschen oder zu Schäden am Gerät führen und hat ein Erlöschen der Garantie zur Folge.

## GEFAHR

Lebensgefahr durch Stromschläge aufgrund anliegender Spannung.

1. Das Gehäuse darf niemals geöffnet werden. Durch das nicht autorisierte Öffnen des Wechselrichters verfallen sämtliche Garantie- und Gewährleistungsansprüche sowie erlischt in den meisten Fällen auch die Betriebserlaubnis.
2. Durch das Entfernen der Gehäuseabdeckung werden stromführende Komponenten freigelegt, die bei Berührung zum Tod oder zu schweren Verletzungen aufgrund eines Stromschlags führen können.

## WARNUNG

1. Der Betrieb eines beschädigten Produkts kann gefährliche Situationen zur Folge haben, die zum Tod oder zu schweren Verletzungen aufgrund eines Stromschlags führen können.
2. Das Bedienpersonal muss stets geeignete Schutzausrüstung (PSA) tragen.
3. Betreiben Sie das Produkt nur dann, wenn es sich in technisch einwandfreiem und sicherem Zustand befindet.

## VORSICHT

Risiko von Verbrennungen aufgrund heißer Komponenten!

1. Die Oberfläche des Produkts kann bei laufendem Betrieb hohe Spannungen führen oder sehr heiß werden. Nicht berühren! Es besteht Verbrennungs- oder Stromschlaggefahr.

Schäden durch elektromagnetische Strahlung

1. Dieses Produkt gibt im Betrieb elektromagnetische Strahlung ab, die den Betrieb anderer Geräte und medizinischer Aggregate (Schrittmacher etc.) stören kann.
2. Halten Sie Sicherheitsabstand, um der Strahlung nicht längere Zeit ausgesetzt zu sein.

## HINWEIS

1. Vergewissern Sie sich vor der Installation, dass der Paketinhalt gemäß der Packliste vollständig und funktionsfähig ist.

2. Alle Installationsarbeiten müssen von qualifiziertem Personal verrichtet werden, das in der Installation und Inbetriebnahme der elektrischen Anlage sowie im Umgang mit Gefahren geschult wurde und mit dem Benutzerhandbuch sowie mit den örtlichen Vorschriften und Richtlinien vertraut ist.
3. Installieren Sie das Produkt nicht in einer Umgebung mit brennbaren und explosiven Stoffen oder Rauchentwicklung.
4. Installieren Sie das Produkt nicht an einem Ort mit korrosiven Einflüssen, wie ätzenden Gasen, organischen Lösungsmitteln usw.
5. Installieren Sie das Produkt nicht in einer Umgebung, die mit Chemikalien wie Halogen und Sulfid kontaminiert sind.
6. Bewahren Sie das Produkt an einem sauberen und trockenen Ort auf, damit es nicht durch Staub oder Wasserdampf beeinträchtigt werden kann.
7. Kontaktieren Sie SUNGROW oder den Händler, falls Bauteile beschädigt sind oder fehlen.
8. Wenn das Gerät nicht sofort aktiviert wird, lassen Sie es in seiner Verpackung und bewahren Sie es trocken, für Kinder und Tiere unzugänglich und abseits von offenen Flammen oder ätzenden Einflüssen auf.
9. Untersuchen Sie das Gerät regelmäßig auf Schäden, halten Sie es frei von Staub und reinigen Sie es mit einem trockenen Tuch. Aktualisieren Sie die Firmware nach Bedarf.
10. Wenden Sie sich bei Reparaturbedarf an einen autorisierten Servicepartner, damit die Garantie nicht erlischt. Unbefugte Reparaturen können zum Erlöschen der Garantie sowie zu Geräteschäden führen.
11. Dieses Produkt entspricht den einschlägigen Sicherheitsstandards und -vorschriften, wodurch gewährleistet ist, dass es frei von ablösbaren Kleinteilen ist, an denen Kinder oder Tiere ersticken könnten. Ferner wurde es ohne schädliche Stoffe hergestellt, was dem Schutz der Gesundheit von Kindern und Tieren zugute kommt. Dieses Gerät ist kein Spielzeug. Zur Vermeidung von Verletzungen und Schäden sollten Kinder beaufsichtigt werden, damit gewährleistet ist, dass sie nicht mit dem Gerät spielen oder ihm zu nah kommen.

EU-Konformitätserklärung  
im Rahmen der EU-Richtlinien



- Beschränkung der Verwendung bestimmter gefährlicher Stoffe 2011/65/EU und 2015/863/EU (RoHS)
- Funkanlagen-Richtlinie 2014/53/EU (RED)

Die Herstellerin Sungrow Power Supply Co. Ltd., China bestätigt hiermit, dass das Produkt Logger1000B EU

den grundlegenden Anforderungen und anderen einschlägigen Bestimmungen der Richtlinien 2011/65/EU, 2015/863/EU sowie 2014/53/EU (RED) entspricht. Die vollständige EU-Konformitätserklärung kann unter

<https://support.sungrowpower.com/PdfDetail?id=1715251346582986754>

Funktechnik	WLAN 802.11b/g/n20/n40		
Funkspektrum	02.11b/g/n20	2,412–2,472 GHz	
	802.11n40	2,422–2,462 GHz	
Maximale Übertragungsleistung	≤ 20 dBm		

Die vorstehenden technischen Parameter gelten nur für EU-Länder.

Hersteller :

Sungrow Power Supply Co., Ltd.

Nr. 1699. Xiyou Road, Hefei 230088. P.R. China

Nur für die EU

EU/EWR-Importeur: Sungrow Deutschland GmbH

Balanstraße 59, 81541 München, Deutschland

## Validité

Ce manuel s'applique aux collecteurs de données suivants.

- Logger1000A (version 4G)
- Logger1000B (non version 4G)

Les enregistreurs susmentionnés seront désignés ci-après « Logger1000 », sauf mention contraire.

## Sécurité

1. Le contenu peut être périodiquement mis à jour ou révisé en raison du développement constant du produit. Les informations contenues dans ce guide sont soumises à des modifications sans préavis. En aucun cas ce guide n'a pas pour objet de remplacer le manuel utilisateur ou les notes relatives à l'appareil.
2. Assurez-vous de lire attentivement, de comprendre dans leur ensemble et de strictement suivre les instructions détaillées du manuel utilisateur et des autres réglementations qui y sont liées. Scannez le code QR sur le dessous du capot pour afficher ou obtenir le manuel utilisateur.
3. Toutes les opérations peuvent être uniquement réalisées par du personnel qualifié qui doit être formé à l'installation et à la mise en service du système électrique, ainsi qu'à la gestion des risques, et qui connaît le manuel ainsi que les réglementations et les directives locales.
4. Avant l'installation, veuillez vérifier que le contenu du package est intact et complet en le comparant à la liste de conditionnement. Contactez SUNGROW ou le distributeur en cas de composants endommagés ou absents.
5. Le câble doit être intact et bien isolé. Le personnel opérationnel doit porter un équipement de protection individuelle approprié (EPI) à tout moment.
6. Toute violation pourrait entraîner un préjudice corporel ou la mort, ou des dommages sur l'appareil, et annulera la garantie.

## DANGER

Danger de mort par électrocution en raison d'une tension présente.

1. N'ouvrez jamais le boîtier. Toute ouverture non autorisée annulera la garantie et, dans la plupart des cas, entraînera la résiliation de la licence d'exploitation de l'unité.
2. Lorsque le couvercle du boîtier est retiré, vous pouvez entrer en contact avec les composants sous tension, ce qui peut entraîner la mort ou de graves blessures par électrocution.

## AVERTISSEMENT

1. L'utilisation d'un produit endommagé peut engendrer des situations dangereuses pouvant entraîner la mort ou des blessures graves par électrocution.
2. Le personnel opérationnel doit porter un équipement de protection individuelle approprié (EPI) à tout moment.
3. Ne faites fonctionner le produit que si son état de fonctionnement est techniquement irréprochable et qu'il est sécurisé.

## ATTENTION

Risque de brûlure par les composants chauds !

1. Lorsque le produit fonctionne, sa surface peut porter des tensions élevées ou devenir très chaude. Ne le touchez pas, sinon vous risquez de vous brûler ou de vous électrocute.

Dommages dus aux rayonnements électromagnétiques

1. Ce produit émet des rayonnements électromagnétiques pendant son fonctionnement, ce qui peut interférer avec le fonctionnement d'autres appareils et dispositifs implantés dans l'organisme (par exemple, des stimulateurs cardiaques).
2. Respectez les distances de sécurité pour éviter une exposition prolongée.

## AVIS

1. Avant l'installation, veuillez vérifier que le contenu de l'emballage est intact et complet en le comparant à la liste de

conditionnement.

2. Toutes les opérations doivent être uniquement réalisées par du personnel qualifié, qui doit avoir été formé au préalable à l'installation et la mise en service du système électrique, ainsi qu'à la gestion des risques, et qui connaît le manuel ainsi que les réglementations et les directives locales.
3. N'installez pas le produit dans un environnement contenant des produits inflammables, des explosifs ou de la fumée.
4. N'installez pas le produit dans un endroit où se trouvent des produits corrosifs tels que des gaz corrosifs et des solvants organiques, etc.
5. N'installez pas le produit dans un environnement contaminé par des produits chimiques tels que les halogènes et les sulfures.
6. Veillez à ranger le produit dans un endroit propre et sec pour le protéger de la poussière et de la vapeur d'eau.
7. Contactez SUNGROW ou le distributeur en cas de composants endommagés ou absents.
8. S'il n'est pas immédiatement mis en service, conservez-le dans son emballage, au sec, hors de portée des enfants ou des animaux, à l'écart du feu ou des environnements corrosifs.
9. Inspectez régulièrement l'appareil pour déceler tout dommage, gardez-le à l'abri de la poussière et nettoyez-le avec un chiffon sec. Mettez à jour le micrologiciel, si nécessaire.
10. Pour toute réparation, contactez le service agréé afin d'éviter d'annuler la garantie. Les réparations non autorisées peuvent annuler la garantie et endommager l'appareil.
11. Ce produit est conforme aux normes et réglementations de sécurité en vigueur, garantissant qu'il est dépourvu de petites pièces détachables pouvant présenter un risque d'étouffement pour les enfants ou les animaux. De plus, il est fabriqué sans substances nocives, ce qui assure le bien-être des enfants et des animaux. Cet appareil n'est pas un jouet. Pour éviter tout dommage ou dommage potentiel, les enfants doivent être surveillés pour s'assurer qu'ils ne jouent pas avec l'appareil ou ne s'approchent pas trop de celui-ci.

Déclaration UE de conformité  
dans le cadre des directives de l'UE



- Limitation de l'utilisation de certaines substances dangereuses 2011/65/UE et 2015/863/EU (RoHS)
- La directive sur les équipements radioélectriques 2014/53/UE (RED)

SUNGROW confirme par la présente que les produits décrits dans ce document sont conformes aux exigences fondamentales et aux autres dispositions pertinentes des directives susmentionnées. Pour consulter l'intégralité de la déclaration UE de conformité, rendez-vous sur [support.sungrowpower.com](http://support.sungrowpower.com).

Technologie radio	WLAN 802.11b/g/n20/n40
Spectre radioélectrique	802.11b/g/n20 2 412 MHz ~ 2 472 MHz 802.11n40 2 422 MHz ~ 2 462 MHz
Puissance de transmission maximale	≤ 20 dBm

Les paramètres techniques indiqués ci-dessus s'appliquent uniquement aux pays de l'UE.

Fabricant :

Sungrow Power Supply Co., Ltd.

No 1699, Xiyou Road, Hefei 230088, P.R. China

Pour l'UE uniquement

Importateur UE/EEE: Sungrow Deutschland GmbH

Balanstraße 59, 81541 München, Allemagne

## Validade

Este manual é válido para os seguintes coletores de dados.

- Logger1000A (versão 4G)
- Logger1000B (versão não 4G)

Os Agentes de logs anteriores são chamados de "Logger1000", a menos que especificado de outra forma.

## Segurança

1. O conteúdo pode ser periodicamente atualizado ou revisado devido ao desenvolvimento de produtos. As informações contidas neste guia estão sujeitas a alterações sem aviso prévio. Sob nenhuma circunstância este guia deve substituir o manual do usuário ou avisos relacionados no dispositivo.
2. Assegure de ler, entender e seguir rigorosamente as informações detalhadas no manual do usuário e outras regulamentações anteriores. Verifique o Código QR inferior da capa para ver ou obter o manual do usuário.
3. Todas as operações podem só ser realizadas por pessoal qualificado, que deve ser treinado em como instalar e comissionar do sistema elétrico, e também em como lidar com perigos, ter conhecimento do manual e das normas e diretivas locais.
4. Antes de instalar, verifique se o conteúdo da embalagem está intacto e completo na lista da embalagem. Entre em contato com a SUNGROW ou com o distribuidor em caso de componentes danificados ou faltando.
5. Cabo deve estar intacto e bem isolado. O pessoal da operação deve usar equipamento de proteção individual (EPI) o tempo todo.
6. Qualquer violação pode causar ferimentos, morte ou ferimentos ou danos ao dispositivo e anulará a garantia.

## PERIGO

Perigo mortal causado por choques elétricos devido a tensão de alimentação.

1. Não abra a estrutura em nenhum momento. A abertura não autorizada anulará a garantia e as reivindicações de garantia e, na maioria dos casos, rescindir a licença de funcionamento.
2. Quando a tampa da estrutura é removida, os componentes sob tensão podem ser tocados, o que pode resultar na morte ou em lesões graves devido a choque elétrico.

## AVISO

1. A utilização de um produto danificado poderá levar a situações de perigo que podem resultar na morte ou lesões graves devido a choque elétrico.
2. O pessoal das operações tem de usar sempre equipamento de proteção individual (EPI) adequado.
3. Utilize o produto apenas quando este não apresentar falhas técnicas e estiver em condições de segurança.

## CUIDADO

Risco de queimaduras devido a componentes quentes!

1. Durante o funcionamento, a superfície do produto pode transportar tensões elevadas ou ficar muito quente. Não toque na mesma; caso contrário, pode provocar queimaduras ou choques elétricos.

Danos devidos a radiações eletromagnéticas

1. Este produto emite radiação eletromagnética durante o funcionamento, o que pode interferir com o funcionamento de outros dispositivos e auxiliares corporais ativos (por exemplo, pacemakers).
2. Mantenha uma distância segura para evitar uma exposição prolongada.

## ADVERTÊNCIA

1. Antes da instalação, verifique se o conteúdo da embalagem está intacto e completo quando comparado com a lista de embalagem.
2. Todas as instalações devem ser realizadas por pessoal qualificado que tenha recebido formação na instalação e colocação



em funcionamento do sistema elétrico, bem como saiba resolver os perigos, conheça o manual e as diretivas e os regulamentos locais.

3. Não instale o produto num ambiente com produtos inflamáveis, explosivos ou fumo.
4. Não instale o produto em locais com produtos corrosivos, como gases corrosivos e solventes orgânicos, etc.
5. Não instale o produto num ambiente contaminado com produtos químicos, tais como halogénio e sulfeto.
6. Certifique-se de que armazena o produto num local limpo e seco para evitar a deterioração por poeiras ou vapor de água.
7. Contacte a SUNGROW ou o distribuidor no caso de quaisquer componentes danificados ou em falta.
8. Se não for ativado imediatamente, mantenha-o na respetiva embalagem, seco, fora do alcance de crianças ou animais, longe do fogo ou de ambientes corrosivos.
9. Inspeccione regularmente se existem danos, mantenha-o sem pó e limpe-o com um pano seco. Atualize o firmware, se necessário.
10. Contacte o serviço autorizado para efetuar reparações, de modo a evitar a anulação da garantia. As reparações não autorizadas podem anular a garantia e danificar o dispositivo.
11. Este produto cumpre as normas e regulamentos de segurança relevantes, garantindo que não tem peças pequenas destacáveis que possam constituir um risco de asfixia para crianças ou animais. Além disso, é fabricado sem substâncias nocivas, salvaguardando o bem-estar das crianças e dos animais. Este dispositivo não é um brinquedo. Para evitar possíveis danos, as crianças devem ser supervisionadas para garantir que não brincam nem se aproximam demasiado do dispositivo.

Declaração de conformidade da UE  
no âmbito das diretivas da UE



- Restrição da utilização de determinadas substâncias perigosas 2011/65/UE e 2015/863/UE (RoHS)
- Diretiva de equipamentos de rádio (RED) 2014/53/EU

A SUNGROW confirma que os produtos descritos neste documento estão em conformidade com os requisitos fundamentais e outras disposições relevantes das diretivas supramencionadas. Pode consultar a Declaração de Conformidade UE na íntegra em [support.sungrowpower.com](http://support.sungrowpower.com).

Radiotecnologia	WLAN 802.11b/g/n20/n40	
Espetro radioelétrico	802.11b/g/n20	2412 MHz ~ 2472 MHz
	802.11n40	2422 MHz ~ 2462 MHz
Potência de transmissão máxima	≤ 20 dBm	

Os parâmetros técnicos listados acima aplicam-se apenas a países da UE.

Fabricante:

Sungrow Power Supply Co., Ltd.

No 1699, Xiyou Road, Hefei 230088.P.R.China

Apenas para a UE

Importador UE/EEE: Sungrow Deutschland GmbH

Balanstraße 59, 81541 München, Alemanha

## Validità

Il presente manuale è valido per i data logger che seguono.

- Logger1000A (versione 4G)
- Logger1000B (versione senza 4G)

Salvo diversamente indicato, i precedenti registratori verranno per brevità denominati "Logger1000".

## Sicurezza

1. I contenuti possono essere aggiornati o rivisti periodicamente a seguito dello sviluppo del prodotto. Le Informazioni in questa guida sono soggette a modifiche senza preavviso. In nessun caso questa guida sostituirà il manuale utente o le relative note sul dispositivo.
2. Leggere attentamente, comprendere appieno e seguire rigorosamente le istruzioni dettagliate del manuale utente e altre normative correlate. Scansionare il codice QR in basso sulla copertina per visualizzare o richiedere il manuale utente.
3. Tutte le attività possono essere eseguite esclusivamente da personale qualificato che deve essere formato per l'installazione e la messa in servizio degli impianti elettrici, come pure per la gestione dei pericoli associati a tali attività, conoscere il contenuto del manuale e le normative e le direttive locali.
4. Prima dell'installazione, controllare che il contenuto dell'imballo sia integro e completo come da bolla di accompagnamento. In caso di componenti danneggiati o mancanti contattare SUNGROW o il rivenditore.
5. Il cavo deve essere integro e ben isolato. Il personale incaricato deve sempre indossare i dispositivi di protezione individuale previsti (DPI).
6. Qualsiasi violazione potrebbe causare infortuni, il decesso oppure danni al dispositivo rendendo nulla la garanzia.

## PERICOLO

Pericolo di morte per scosse elettriche provocate dalla tensione.

1. Non aprire mai l'involucro. L'apertura non autorizzata comporta l'annullamento delle garanzie e le richieste della stessa, oltre che a revocare, nella maggior parte dei casi, la licenza d'uso.
2. Una volta rimossa la copertura dell'involucro, esiste il rischio di toccare componenti sotto tensione, con possibili effetti letali o gravi infortuni causati dalla scossa elettrica.

## AVVERTENZA

1. L'utilizzo di prodotti danneggiati può comportare situazioni pericolose che, in caso di scossa elettrica, possono provocare infortuni gravi anche letali.
2. Il personale incaricato deve sempre indossare i dispositivi di protezione individuale (DPI).
3. Utilizzare il prodotto esclusivamente se privo di difetti tecnici e in sicurezza.

## ATTENZIONE

Rischio di ustioni provocate da componenti ad alta temperatura!

1. Quando il prodotto è in funzione, la sua superficie può condurre alta tensione o diventare caldissima. Non toccarlo; in caso contrario si possono ricevere ustioni o scosse elettriche.

Danni dovuti alle radiazioni elettromagnetiche

1. Le radiazioni elettromagnetiche, emesse da questo prodotto durante il funzionamento, potrebbero interferire con il funzionamento di altri dispositivi e ausili attivi per il corpo (ad esempio pacemaker).
2. Mantenere una distanza di sicurezza per evitare un'esposizione prolungata.

## AVVISO

1. Prima dell'installazione, verificare che il contenuto della confezione sia integro e completo come da bolla di accompagnamento.

2. Le operazioni di installazione devono essere eseguite esclusivamente da personale qualificato opportunamente addestrato nel montaggio e nella messa in servizio di impianti elettrici, nella gestione dei rischi e che abbia una perfetta conoscenza del manuale e dei regolamenti e direttive in vigore a livello locale.
3. Non installare il prodotto in ambienti con presenza di fumo, sostanze infiammabili o esplosivi.
4. Non installare il prodotto in luoghi esposti a gas o sostanze corrosive e solventi organici, ecc.
5. Non installare il prodotto in ambienti contaminati da sostanze chimiche come alogeni e solfuri.
6. Conservare il prodotto in luogo asciutto e pulito per prevenire l'erosione provocata da polvere e vapore acqueo.
7. In caso di componenti mancanti o danneggiati, contattare SUNGROW o il distributore.
8. Se non attivato immediatamente, conservarlo nella sua confezione, all'asciutto, fuori dalla portata di bambini o animali, lontano dal fuoco o da ambienti corrosivi.
9. Verificare regolarmente l'eventuale presenza di danni, tenerlo libero dalla polvere e pulirlo con un panno asciutto. Aggiornare il firmware secondo necessità.
10. Per evitare di invalidare la garanzia, le riparazioni vanno fatte da una ditta autorizzata. Le riparazioni non autorizzate possono annullare la garanzia e danneggiare il dispositivo.
11. Questo prodotto rispetta le norme e le normative di sicurezza in vigore, con la garanzia di essere privo di piccole parti staccabili che potrebbero rappresentare un rischio di soffocamento per bambini o animali. Inoltre, è realizzato senza sostanze nocive, per salvaguardare il benessere sia dei bambini che degli animali. Questo dispositivo non è un giocattolo. Per evitare lesioni o danni potenziali, i bambini devono essere sorvegliati, assicurandosi che non giochino con il dispositivo o si avvicinino troppo ad esso.

Dichiarazione di conformità UE  
nell'ambito delle direttive UE



- Restrizione dell'uso di determinate sostanze pericolose 2011/65/UE e 2015/863/UE (RoHS)
- La direttiva sulle apparecchiature radio 2014/53/EU (RED)

Con la presente dichiarazione SUNGROW conferma che i prodotti descritti in questo documento sono conformi ai requisiti fondamentali e alle altre disposizioni pertinenti delle direttive sopra menzionate. L'intera Dichiarazione di conformità UE è disponibile su [support.sungrowpower.com](http://support.sungrowpower.com).

Tecnologia radio	WLAN 802.11b/g/n20/n40	
Spettro radio	802.11b/g/n20	2412 MHz ~ 2472 MHz
	802.11n40	2422 MHz ~ 2462 MHz
Potenza massima di trasmissione	≤ 20 dBm	

I parametri tecnici riportati sopra valgono soltanto per i Paesi UE.

Produttore:

Sungrow Power Supply Co., Ltd.

No 1699. Xiyou Road, Hefei 230088. P.R. China

Solo per UE

Importatore UE/SEE: Sungrow Deutschland GmbH

Balanstraße 59, 81541 München, Germany

## Validez

Este manual es válido para los siguientes registradores de datos:

- Logger1000A (versión 4G)
- Logger1000B (versión no 4G)

Los registradores anteriores se denominan "Logger1000" para abreviar, a menos que se especifique lo contrario.

## Seguridad

1. El contenido puede actualizarse o revisarse periódicamente debido al desarrollo del producto. La información contenida en esta guía puede cambiarse sin previo aviso. Esta guía no sustituirá en ningún caso al manual del usuario o a las notas relacionadas en el dispositivo.
2. Asegúrese de leer, comprender bien y seguir estrictamente las instrucciones detalladas del manual del usuario y otras normativas asociadas. Escanee el código QR de la parte inferior de la cubierta para ver u obtener el manual del usuario.
3. Solo el personal cualificado puede realizar las operaciones y debe estar capacitado para llevar a cabo la instalación y puesta en marcha del sistema eléctrico, así como para lidiar con los riesgos, tener conocimiento del manual y de las normativas y directivas locales.
4. Antes de la instalación, compruebe que el contenido del paquete esté intacto y completo según el albarán. Póngase en contacto con SUNGROW o el distribuidor en caso de daños o si falta algún componente.
5. El cable debe estar intacto y bien aislado. Los operarios deben usar equipos de protección individual (EPI) adecuados en todo momento.
6. Cualquier incumplimiento podría ocasionar la muerte o lesiones personales o daños al dispositivo, y anulará la garantía.

## PELIGRO

Peligro de muerte por descargas eléctricas provocadas por la tensión.

1. No abra la carcasa en ningún momento. La apertura no autorizada anulará la garantía y las reclamaciones de garantía, y, en la mayoría de los casos, rescindirá la licencia de funcionamiento.
2. Cuando se retira la tapa de la carcasa, se pueden tocar componentes activos, lo que puede provocar la muerte o lesiones graves debido a una descarga eléctrica.

## ADVERTENCIA

1. El funcionamiento de un producto dañado puede dar lugar a situaciones peligrosas que pueden provocar la muerte o lesiones graves debido a una descarga eléctrica.
2. El personal de operación debe llevar el equipo de protección personal (EPP) adecuado en todo momento.
3. Utilice el producto solo cuando no presente fallos técnicos y esté en un estado seguro.

## PRECAUCIÓN

¡Peligro de quemaduras por componentes calientes!

1. Cuando el producto está en funcionamiento, su superficie puede conducir altas tensiones o calentarse mucho. No lo toque; de lo contrario, podría provocar quemaduras o descargas eléctricas.

Daños debidos a las radiaciones electromagnéticas

1. Este producto emite radiaciones electromagnéticas durante su funcionamiento que pueden interferir con el funcionamiento de otros dispositivos y aparatos corporales activos (por ejemplo, marcapasos).
2. Manténgase a una distancia prudencial para evitar una exposición prolongada.

## AVISO

1. Antes de instalarlo, compruebe que el contenido del paquete esté intacto y que no falte nada en comparación con el albarán.
2. Solo el personal cualificado puede realizar las instalaciones y debe estar capacitado para llevar a cabo la instalación y puesta en marcha del sistema eléctrico, así como para lidiar con los riesgos, tener conocimiento del manual y de las normativas y directivas locales.
3. No instale el producto en un entorno con objetos inflamables, explosivos ni con humo.
4. No instale el producto en un lugar con sustancias corrosivas tales como gases corrosivos y disolventes orgánicos, etc.
5. No instale el producto en un ambiente contaminado con productos químicos como halógenos y sulfuros.
6. Asegúrese de que el producto esté en un lugar limpio y seco para evitar que el polvo y el agua lo deterioren.
7. Póngase en contacto con SUNGROW o con el distribuidor en caso de que falte algún componente o de que estén dañados.
8. Si no se activa de inmediato, guárdelo en su embalaje, en un lugar seco, fuera del alcance de niños o animales, lejos del fuego o ambientes corrosivos.
9. Inspeccione periódicamente en busca de daños, manténgalo libre de polvo y límpielo con un paño seco. Actualice el firmware cuando sea necesario.
10. Póngase en contacto con un servicio técnico autorizado si necesita una reparación para evitar la anulación de la garantía. Las reparaciones no autorizadas pueden anular la garantía y podrían dañar el dispositivo.
11. Este producto cumple las normas y reglamentos de seguridad pertinentes, lo que garantiza que no contiene piezas pequeñas desmontables que puedan suponer un riesgo de asfixia para niños o animales. Además, no contiene sustancias nocivas, por lo que protege el bienestar de niños y animales. Este aparato no es un juguete. A fin de evitar posibles daños, se debe supervisar a los niños para asegurarse de que no jueguen con el aparato ni se acerquen demasiado a él.

Declaración de conformidad de la UE  
dentro del alcance de las directivas de la UE



- Restricción para el uso de ciertas sustancias peligrosas 2011/65/UE y 2015/863/UE (RoHS)
- Directiva 2014/53/UE sobre equipos radioeléctricos (RED)

Por el presente, SUNGROW confirma que los productos que se describen en este documento cumplen con los requisitos fundamentales y otras disposiciones relevantes de las directivas antes mencionadas. El texto completo de la declaración de conformidad de la UE se puede encontrar en [support.sungrowpower.com](http://support.sungrowpower.com).

Tecnología de radio	WLAN 802.11b/g/n20/n40	
Espectro de radio	802.11b/g/n20	2412 MHz ~ 2472 MHz
	802.11n40	2422 MHz ~ 2462 MHz
Potencia máxima de transmisión	≤ 20 dBm	

Los parámetros técnicos enumerados anteriormente se aplican exclusivamente a los países de la UE.

Fabricante:

Sungrow Power Supply Co., Ltd.

No 1699, Xiyou Road, Hefei 230088. República Popular de China

Solo para la UE

Importador para UE/EEE: Sungrow Deutschland GmbH

Balanstraße 59, 81541 Múnich, Alemania

## Geldigheid

Deze handleiding is bedoeld voor de volgende dataregistratiesystemen:

- Logger1000A (4G-versie)
- Logger1000B (niet-4G-versie)

Bovenstaande loggers worden hierna aangeduid als "Logger1000", tenzij anders aangegeven.

## Veiligheid

1. Door de ontwikkeling van het product wordt de inhoud regelmatig bijgewerkt of herzien. De informatie in deze handleiding kan zonder voorafgaande kennisgeving worden gewijzigd. Deze handleiding dient in geen geval als vervanging van de gebruikershandleiding en aanvullende toelichtingen van het apparaat.
2. Zorg dat alles volledig gelezen en begrepen is en voer alles strikt uit volgens de beschrijvingen in deze handleiding. Scan de onderste QR-code van de omslag om de gebruikershandleiding te bekijken of te verkrijgen.
3. Alle werkzaamheden moeten worden uitgevoerd door gekwalificeerd personeel, dat getraind is in de installatie en ingebruikname van elektrische systemen en in de omgang met gevaren, en kennis moet hebben van de lokale voorschriften en richtlijnen.
4. Controleer voor de installatie of de inhoud van de verpakking intact en compleet is ten opzichte van de paklijst. Neem contact op met SUNGROW of de distributeur in geval van beschadigde of ontbrekende onderdelen.
5. De kabel moet intact en goed geïsoleerd zijn. Het bedieningspersoneel moet altijd de juiste persoonlijke beschermingsmiddelen (PBM) dragen.
6. Niet navolgen van deze instructies kan leiden tot (dodelijk) lichamelijk letsel of beschadiging van het apparaat, waardoor het recht op garantie komt te vervallen.

## GEVAAR

Er is een levensgevaarlijke hoogspanning aanwezig met risico op elektrische schokken.

1. Open de behuizing op geen enkel moment. Indien de behuizing onrechtmatig wordt geopend, komt het recht op garantie te vervallen en wordt de gebruikslicentie in de meeste gevallen beëindigd.
2. Als het deksel van de behuizing wordt verwijderd, kunnen onderdelen die onder spanning staan worden aangeraakt, wat kan leiden tot ernstig letsel of zelfs overlijden als gevolg van een elektrische schok.

## WAARSCHUWING

1. Het gebruik van een beschadigd product resulteert mogelijk in gevaarlijke situaties die als gevolg van elektrische schokken tot ernstig of dodelijk letsel kunnen leiden.
2. Technisch personeel moet tijdens het werk te allen tijde persoonlijke beschermingsmiddelen (PBM) dragen.
3. Gebruik het product uitsluitend wanneer dit in een technisch onberispelijke en veilige staat verkeert.

## VOORZICHTIG

Risico van verbranding door hete onderdelen!

1. Als het product in bedrijf is, kan het oppervlak onder hoge spanning komen te staan of erg heet worden. Raak het niet aan! Anders kan dit leiden tot brandwonden of elektrische schokken.

Schade door elektromagnetische straling

1. Dit product zendt tijdens gebruik elektromagnetische straling uit, die de werking van andere apparaten en actieve hulpmiddelen voor het lichaam (bijv. pacemakers) kan verstoren.
2. Blijf op een veilige afstand om langdurige blootstelling te vermijden.

## LET OP

1. Controleer voor installatie de inhoud van de verpakking op beschadiging en bekijk de volledigheid van de levering aan de hand van de pakbonen.
2. Installatie moet worden uitgevoerd door gekwalificeerd personeel, dat getraind moet zijn in de installatie en ingebruikname van elektrische systemen en in de omgang met gevaren, en dat kennis moet hebben van de lokale voorschriften en richtlijnen.
3. Installeer het product niet in een omgeving met ontvlambare stoffen, explosieven of rook.
4. Installeer het product niet op plaatsen met corrosieve stoffen zoals bijtende gassen en organische oplosmiddelen, enz.
5. Installeer het product niet in een omgeving die vervuild is met chemicaliën zoals halogeen en sulfide.
6. Zorg dat u het product opslaat in een droge, schone ruimte waar stof en vocht niet kunnen binnendringen.
7. Neem contact op met SUNGROW of de distributeur indien er sprake is van beschadiging of ontbrekende onderdelen.
8. Als het niet onmiddellijk wordt geactiveerd, bewaar het dan in de verpakking, droog, buiten het bereik van kinderen of dieren en uit de buurt van vuur of corrosieve omgevingen.
9. Controleer het regelmatig op beschadigingen, houd het stofvrij en reinig het met een droge doek. Update de firmware indien nodig.
10. Neem voor reparaties contact op met een erkende servicedienst om te voorkomen dat de garantie vervalt. Ongeautoriseerde reparaties kunnen de garantie doen vervallen en het apparaat beschadigen.
11. Dit product voldoet aan de relevante veiligheidsnormen en -voorschriften en bevat geen afneembare kleine onderdelen die verstikkingsgevaar kunnen opleveren voor kinderen of dieren. Bovendien is het gemaakt zonder schadelijke stoffen, waardoor het welzijn van zowel kinderen als dieren wordt gewaarborgd. Dit apparaat is geen speelgoed. Om mogelijke schade of letsel te voorkomen, moeten kinderen altijd in de gaten worden gehouden, zodat ze niet met het apparaat spelen of er te dicht bij in de buurt komen.

EU-conformiteitsverklaring  
binnen het bereik van de EU-richtlijnen



- Beperking van het gebruik van bepaalde gevaarlijke stoffen 2011/65/EU en 2015/863/EU (RoHS)
- De Richtlijn betreffende radioapparatuur 2014/53/EU (RED)

SUNGROW bevestigt hiermee dat de in dit document beschreven producten voldoen aan de fundamentele vereisten en andere relevante bepalingen van de bovengenoemde richtlijnen. De volledige EU-Conformiteitsverklaring kunt u vinden op [support.sungrowpower.com](http://support.sungrowpower.com).

Radiotechnologie	WLAN 802.11b/g/n20/n40
Radiospectrum	802.11b/g/n20 2412 MHz ~ 2472 MHz 802.11n40 2422 MHz ~ 2462 MHz
Maximaal zendvermogen	≤ 20 dBm

De hierboven genoemde technische parameters zijn alleen van toepassing op EU-landen.

### Fabrikant:

Sungrow Power Supply Co., Ltd.

Nr. 1699. Xiyou Road, Hefei 230088, P.R. China

Alleen voor de EU

EU/EER-importeur: Sungrow Deutschland GmbH

Balanstraße 59, 81541 München, Duitsland

## Zastosowanie

Niniejsza instrukcja dotyczy następujących rejestratorów danych.

- Logger1000A (wersja 4G)
- Logger1000B (wersja bez obsługi 4G)

O ile nie określono inaczej, w niniejszym dokumencie te rejestratory będą nazywane „Logger1000”.

## Bezpieczeństwo

1. Treść może być co pewien czas aktualizowana lub poprawiana w związku z rozwojem produktu. Informacje zawarte w niniejszym przewodniku mogą ulec zmianie bez powiadomienia. W żadnym razie niniejszy przewodnik nie zastępuje instrukcji obsługi ani uwag dotyczących urządzenia.
2. Należy dokładnie przeczytać instrukcję obsługi, w pełni zrozumieć zawarte w niej zasady i ściśle ich przestrzegać, podobnie jak innych związanych z tym regulacji. Z tyłu okładki znajduje się kod QR, który można zeskanować, aby wyświetlić lub pobrać instrukcję obsługi.
3. Wszystkie operacje mogą być wykonywane tylko przez wykwalifikowane osoby, które są przeszkolone w zakresie montażu i przekazania do eksploatacji instalacji elektrycznych oraz postępowania z zagrożeniami, a także znają instrukcję obsługi oraz miejscowe przepisy i wytyczne.
4. Przed przystąpieniem do montażu sprawdzić, czy zawartość opakowania jest nienaruszona i zgodna z listem przewozowym. W razie stwierdzenia uszkodzenia lub braku jakichkolwiek elementów należy skontaktować się z firmą SUNGROW lub dystrybutorem.
5. Kable muszą być nienaruszone i dobrze zaizolowane. Personel obsługowy musi nosić przez cały czas odpowiednie środki ochrony indywidualnej (ŚOI).
6. Nieprzestrzeganie instrukcji grozi śmiercią lub obrażeniami ciała, a także uszkodzeniem urządzenia oraz powoduje unieważnienie gwarancji.

## NIEBEZPIECZEŃSTWO

Śmiertelne porażenie prądem z powodu wysokiego napięcia.

1. Nie otwierać obudowy. Otwarcie bez upoważnienia spowoduje unieważnienie gwarancji, a w większości przypadków także zezwolenia na użytkowanie.
2. Po zdjęciu pokrywy obudowy podzespoły pod napięciem są odsoniowane, a dotknięcie ich może prowadzić do śmierci lub poważnych obrażeń ciała wskutek porażenia prądem.

## OSTRZEŻENIE

1. Korzystanie z uszkodzonego produktu może być przyczyną niebezpiecznych sytuacji mogących prowadzić do śmierci lub poważnych obrażeń ciała wskutek porażenia prądem.
2. Personel obsługowy musi nosić przez cały czas odpowiednie środki ochrony indywidualnej (ŚOI).
3. Z produktu wolno korzystać wyłącznie wówczas, gdy nie występują w nim żadne usterki, a jego stan jest bezpieczny.

## PRZESTROGA

Ryzyko oparzeń wskutek dotknięcia gorących elementów!

1. Podczas pracy produktu jego powierzchnia może znajdować się pod wysokim napięciem lub bardzo się nagrzewać. Nie wolno jej dotykać, ponieważ grozi to oparzeniami i porażeniem prądem.

Szkodliwe promieniowanie elektromagnetyczne

1. Emitowane podczas pracy produktu promieniowanie elektromagnetyczne może zakłócać działanie innych urządzeń i aktywnych wyrobów medycznych do implantacji (np. stymulatorów).
2. Należy zachować bezpieczną odległość, aby nie narażać się na długotrwałą ekspozycję.



## UWAGA

1. Przed przystąpieniem do montażu porównać zawartość opakowania z listem przewozowym i sprawdzić, czy jest nienaruszona i kompletna.
2. Wszystkie połączenia mogą być wykonywane tylko przez wykwalifikowane osoby, które są przeszkolone w zakresie montażu i przekazania do eksploatacji instalacji elektrycznych oraz postępowania z zagrożeniami, a także znają instrukcję obsługi oraz miejscowe przepisy i wytyczne.
3. Nie montować produktu w miejscu, w którym znajdują się materiały palne lub wybuchowe albo dym.
4. Nie montować produktu w miejscu poddawanych działaniu środków żrących, jak gaz żrący, rozpuszczalnik organiczny itp.
5. Nie montować produktu w miejscu zanieczyszczonym chemikaliami, takimi jak fluorowce i siarczki.
6. Przechowywać produkt w suchym i czystym miejscu, aby nie osadzał się na nim kurz i para wodna.
7. W razie uszkodzenia lub braku komponentów powiadomić SUNGROW lub dystrybutora.
8. Jeśli produkt nie jest natychmiast uruchamiany, należy pozostawić go w opakowaniu, w suchym miejscu, poza zasięgiem dzieci i zwierząt, z dala od ognia i środowisk korozyjnych.
9. Regularnie oglądać w celu sprawdzenia, czy nie są widoczne oznaki uszkodzenia, oraz odkurzać i przecierać suchą szmatką. Aktualizować oprogramowanie sprzętowe, gdy jest to możliwe.
10. Zlecać naprawy w autoryzowany serwisie. Wykonywanie napraw przez osoby nieupoważnione może skutkować unieważnieniem gwarancji i uszkodzeniem urządzenia.
11. Ten produkt spełnia wymagania stosownych norm i przepisów bezpieczeństwa, w związku z czym nie zawiera małych, wymonowanych części, którymi mogłyby się udławić małe dzieci lub zwierzęta. Ponadto w trosce o zdrowie dzieci i zwierząt do jego produkcji nie zostały użyte szkodliwe substancje. To urządzenie nie jest zabawką. Dzieci muszą być pilnowane, aby nie bawiły się urządzeniem i nie przebywały zbyt blisko niego, ponieważ może to być dla nich szkodliwe lub spowodować obrażenia.

Deklaracja zgodności UE  
w zakresie dyrektywy UE



- Ograniczenie używania określonych substancji niebezpiecznych 2011/65/UE i 2015/863/UE (RoHS)
- Dyrektywa w sprawie urządzeń radiowych 2014/53/UE (RED)

Firma SUNGROW niniejszym potwierdza, że produkty opisane w tym dokumencie spełniają podstawowe wymagania i inne postanowienia powyższych dyrektyw. Deklaracja zgodności UE jest zamieszczona w całości na stronie support.sungrowpower.com.

Technologia radiowa	WLAN 802.11b/g/n20/n40	
Widmo fal radiowych	802.11b/g/n20	2412 MHz ~ 2472 MHz
	802.11n40	2422 MHz ~ 2462 MHz
Maksymalna moc nadawania	≤ 20 dBm	

Podane powyżej parametry techniczne obowiązują tylko w krajach UE.

Producent:

Sungrow Power Supply Co., Ltd.

No 1699, Xiyou Road, Hefei 230088, P.R.China

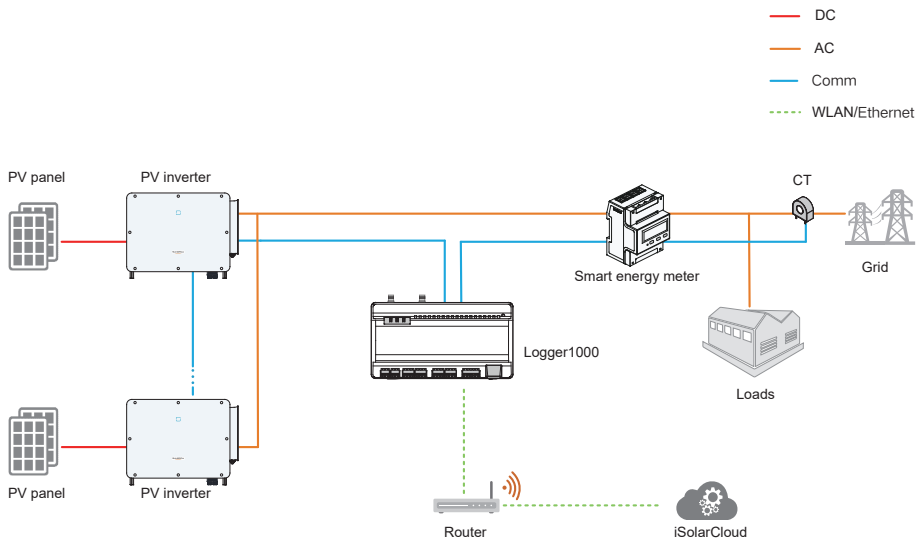
Tylko na eksport do UE

Importer do UE/EOG: Sungrow Deutschland GmbH

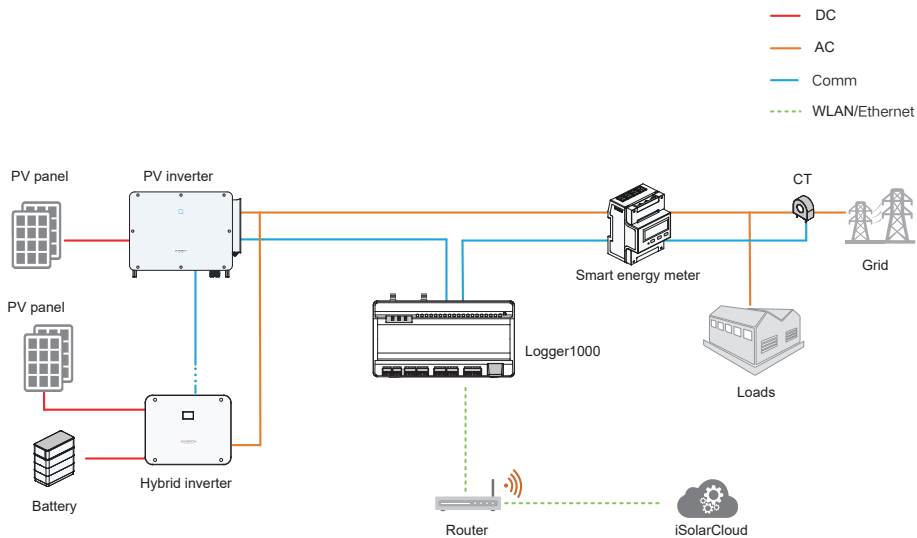
Balanstraße 59, 81541 Monachium, Niemcy

# 1. Typical Application/ Typische Anwendung/ Application type/ Aplicação típica/ Applicazione tipica/ Aplicación típica/ Typische toepassing/ Typowe zastosowanie

## 1.1 PV System

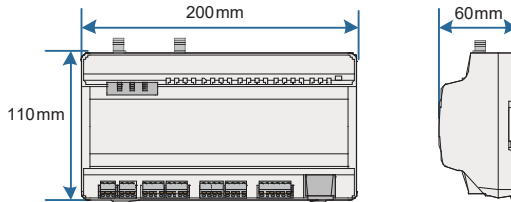
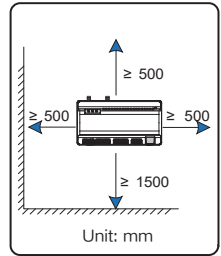
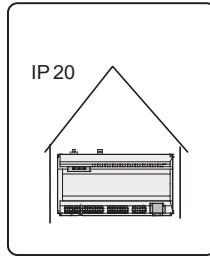
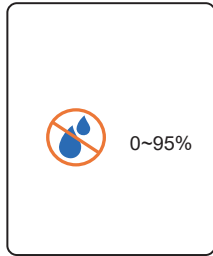
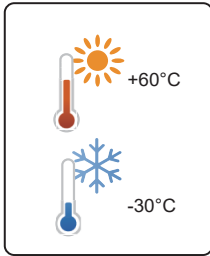


## 1.2 Energy Storage System

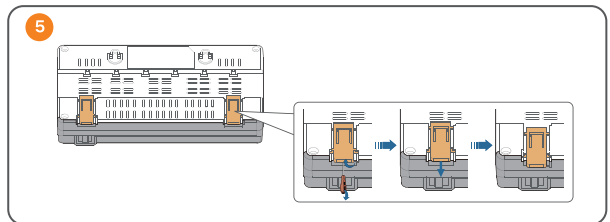
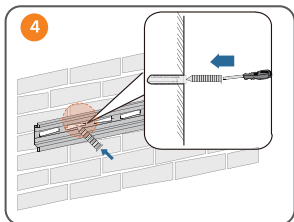
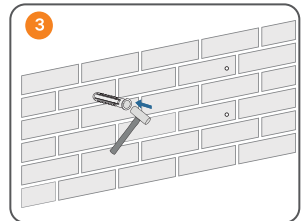
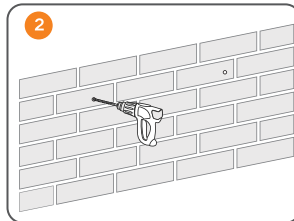
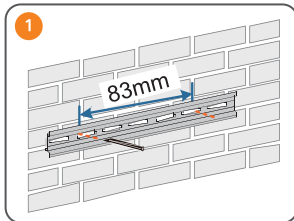


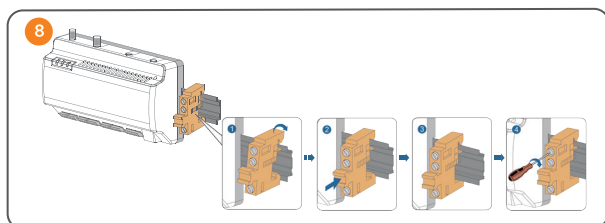
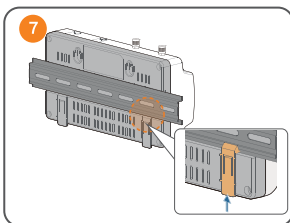
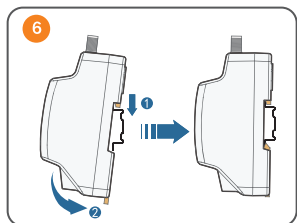
2. Mechanical Installation/ Mechanische Installation/ Installation mécanique/ Instalação mecânica/ Installazione meccanica/ Instalación mecánica/ Mechanische installatie/ Montaż mechaniczny

2.1 Installation Location/ Standortanforderungen/ Exigence liée à l'emplacement/ Requisitos de localização/ Ubicazione di installazione/ Ubicación de instalación/ Installatielocatie/ Miejsce montażu

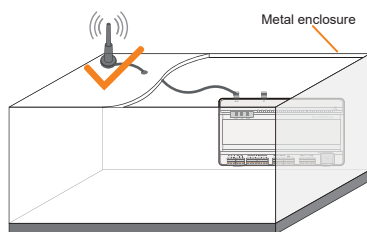
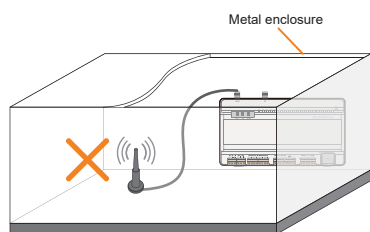


2.2 Guide Rail-Mounting/ Montage der Führungsschiene/ Installation sur le rail de guidage/ Montagem de régua de guia / Montaggio su guida/ Montaje de rail guía/ Geleiderail-montage/ Montaż na prowadniczy szynowej

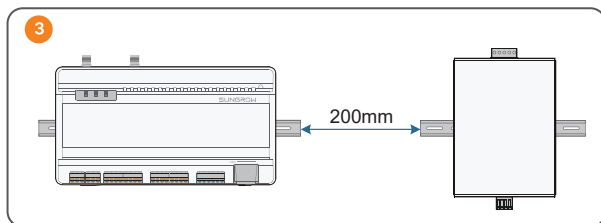
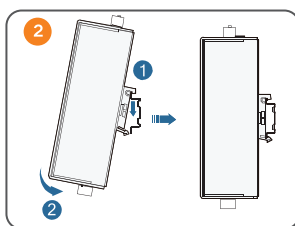
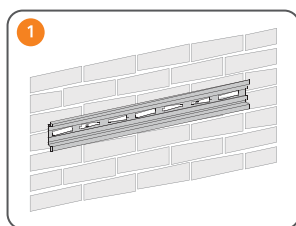




**2.3** Installing Antenna/ Antenneninstallation/ Installation de l'antenne/ Instalação da antena/ Installazione dell'antenna/ Instalación de la antena/ Antenne installeren/ Montaż anteny

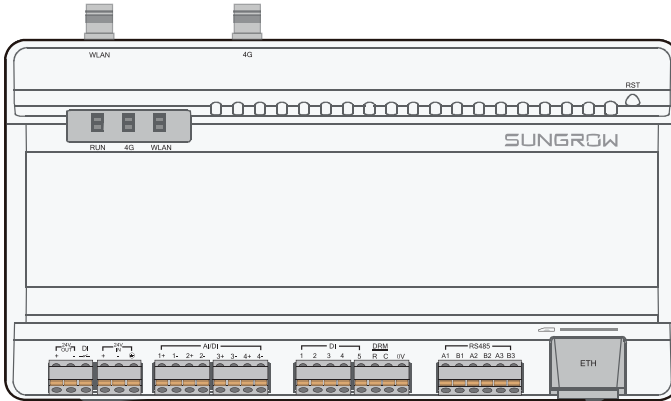


**2.4** Installing Power Box/ Installation der Power-Box/ Installation de la boîte d'alimentation/ Instalação da caixa de energia/ Installazione della scatola di alimentazione/ Instalación del cuadro eléctrico/ Voedingsmodule installeren/ Montaż transformatora





### 3. Electrical Connection/ Elektrische Verbindungen/ Raccordements électriques/ Conexão elétrica/ Cablaggio elettrico/ Conexión eléctrica/ Elektrische aansluiting/ Wykonanie połączeń elektrycznych

#### 3.1 Port Introduction/ Einweisung zu den Ports/ Présentation du port/ Introdução da porta/ Introdução porte/ Introducción del puerto/ Poorten/ Prezentacja portów/ Introduzione porte /Introducción del puerto/ Poorten/ Prezentacja portów



Tab. 3-1 Port description

Port (print)	Function	Description
24V OUT	24V power output	24V±5%, the max. output current: 0.5A
DI	Converters AI into DI	Switch for enabling the AI/DI function
24V IN	24V power input	24V±3%
	Grounding	Connecting protective grounding cable
AI/DI	Analog input	Default AI input sampling: 0-10V or 4-20mA
DI	Digital input	Digital signal input
DRM	Demand Response Modes function	-
0V	Digital reference point	-
RS485	RS485 communication port	Support of 3 inputs of RS485
 *	SIM card slot	Support of Micro-SIM card
ETH	Ethernet port	Can be connected to background master via devices such as Ethernet switch and router
WLAN	WLAN antenna	
4G*	4G antenna	
RST	Reset	Press and hold it for > 3s to restart. Press and hold it for > 60s to restore the default settings.

• Note: \*Only the Logger1000A is equipped with the SIM card slot and the 4G function.

Tab. 3-2 Indicator description

Indicator (print)	LED color	LED status	Description
Running indicator (RUN)	Red/green	Off	No external power supply connected
		Slow flash (Green)	Normal running
		Slow flash (Red)	Device alarm
		Steady on (Red)	Logger1000 running fault
4G indicator (4G)*	Blue	Steady on	4G connected successfully
		Slow flash	Data communication in process
		Off	No data communication
WLAN indicator (WLAN)	Blue	Steady on	WiFi connected successfully
		Slow flash	Data communication in process
		Off	No data communication

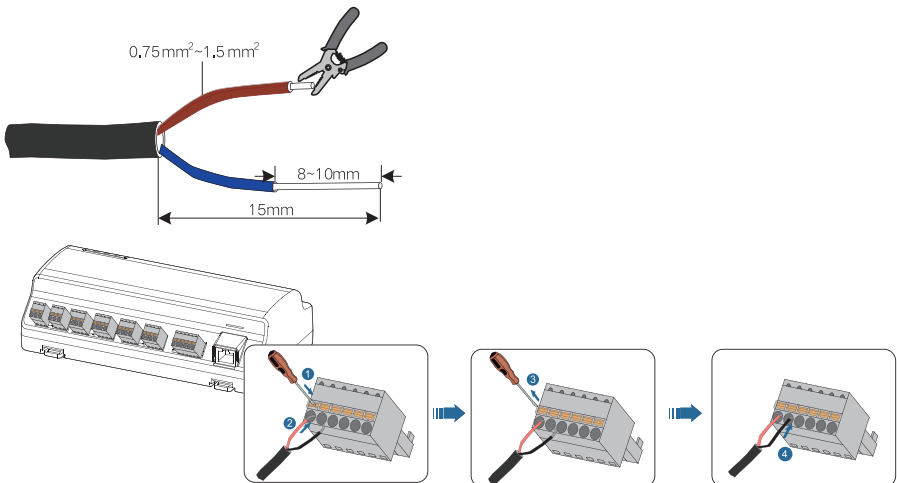
- Note: \* Only the Logger1000A is equipped with the 4G indicator.

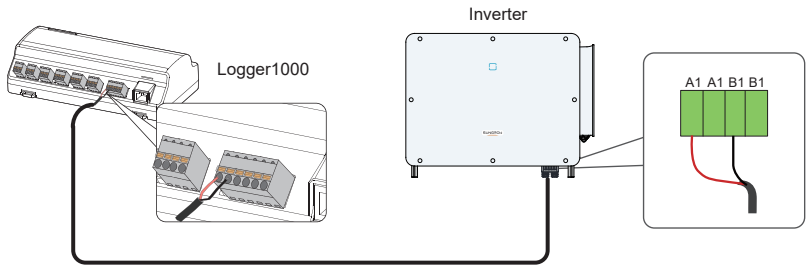
### 3.2 Connection to PV Devices/ Anschluss an PV-Geräte/ Connexion aux appareils photovoltaïques/ Conexão a dispositivos fotovoltaicos/ Collegamento a dispositivi fotovoltaici/ Conexión a dispositivos fotovoltaicos/ Aansluiting op PV-apparatuur/ Podłączenie do urządzeń PV

- 3.2.1 Connection to a single inverter/ Verbinden mit einem einzelnen Wechselrichter/ Connexion à un onduleur individuel/ Conexão a um único inversor/ Collegamento a un singolo inverter/ Conexión a un solo inverter/ Aansluiting op één omvormer/ Podłączenie do jednego falownika

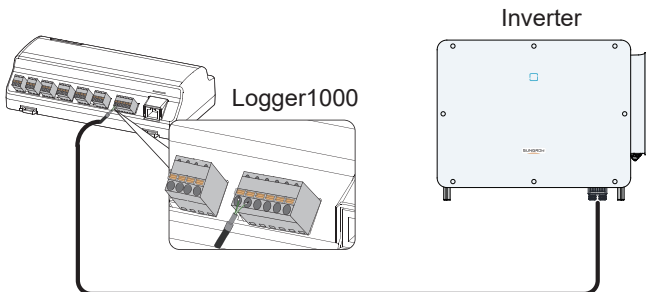
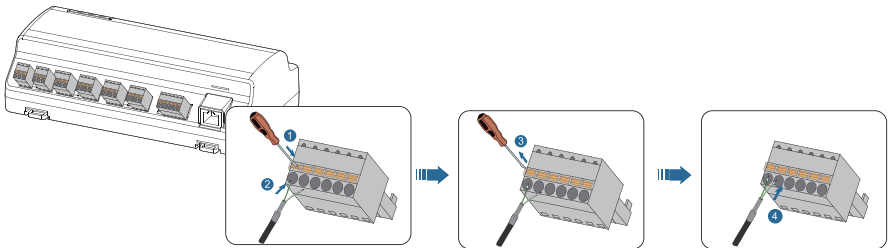
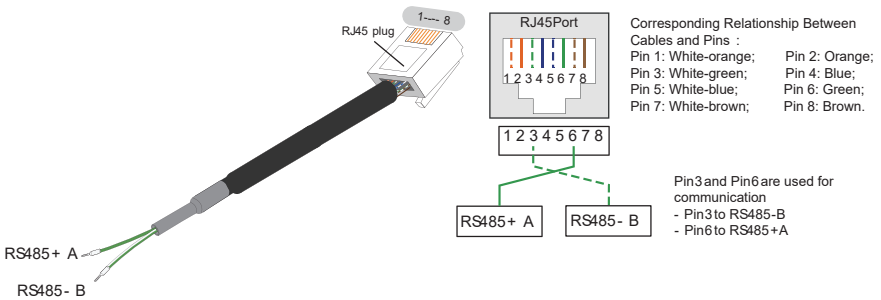
The RS485 port of SUNGROW inverter is RS485 terminal block or RJ45 port.

- RS485 terminal block connection

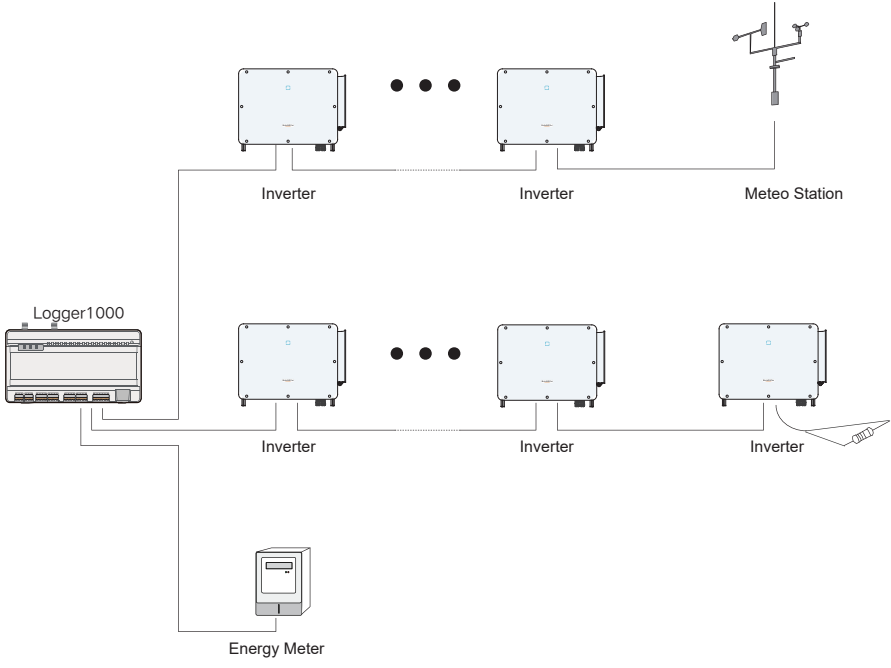




• RJ45 port connection



- 3.2.2 Connection to multiple devices/ Verbinden mit mehreren Geräte/ Connexion à plusieurs appareils/ Conexão a vários dispositivos/ Collegamento a più dispositivi/ Conexión a varios dispositivos/ Aansluiting op meerdere apparaten/ Podłączenie do wielu urządzeń





 NOTICE

- Multiple inverters are connected to the Logger1000 in the RS485 daisy chain manner.
- If more than 15 inverters are connected on the RS485 bus, it is recommended to connect a 120Ω terminal resistor in parallel on the RS485A and RS485B lines at the head or tail end of the bus.
- When the number of device types is less than or equal to the number of RS485 ports of Logger1000, it is recommended to connect different types of devices to different RS485 ports separately.

 HINWEIS

- Mehrere Wechselrichter werden am Logger1000 über eine RS485-Verkettung angeschlossen.
- Wenn mehr als 15 Wechselrichter an den RS485-Bus angeschlossen sind, wird empfohlen, an den RS485A- und RS485B-Leitungen am Kopf oder am Ende des Busses einen 120-Ω-Abschlusswiderstand parallel zu schalten.
- Wenn die Anzahl der Gerätetypen kleiner oder gleich der Anzahl der RS485-Ports des Logger1000 ist, wird empfohlen die unterschiedlichen Gerätetypen jeweils separat an verschiedenen RS485-Ports anzuschließen.

 AVIS

- Plusieurs onduleurs sont connectés à l'Enregistreur100 via le RS485 installé en série.
- Si plus de 15 onduleurs sont connectés sur le bus RS485, il est recommandé de connecter une résistance de borne de 120 Ω en parallèle aux lignes RS485A et RS485B sur le devant ou l'arrière du bus.
- Lorsque le nombre de types d'appareil est inférieur ou égal au nombre de ports RS485 du Logger1000, il est recommandé de brancher des types d'appareil différents à des ports RS485 distincts séparément.

 AVISO PRÉVIO

- Múltiplos inversores são conectados ao Logger1000 da forma encadeada do RS485.
- Se mais de 15 inversores estiverem conectados no barramento RS485, recomenda-se conectar um resistor de terminal de 120Ω em paralelo nas linhas RS485A e RS485B na cabeça ou na extremidade traseira do barramento.
- Se o número de tipos de dispositivos for menor ou igual ao número de portas RS485 do Logger1000, é recomendado ligar os diversos tipos de dispositivos a diferentes portas RS485, em separado.

## IT

### AVVISO

- Nel caso di inverter multipli, questi vengono collegati al Logger1000 tramite cavi RS485 in modalità daisy chain.
- Se al bus RS485 sono collegati più di 15 inverter, si raccomanda di collegare una resistenza terminale da 120  $\Omega$  in parallelo alle linee RS485A e RS485B all'estremità della testa o della coda del bus.
- Se il numero di tipi di dispositivi è inferiore o uguale a quello delle porte RS485 del Logger1000, si consiglia di collegare diversi tipi di dispositivi a porte RS485 differenti, in modo separato.

## ES

### AVISO

- Varios inversores se conectan al Logger1000 mediante la conexión en cadena RS485.
- Si hay más de 15 inversores conectados en el bus RS485, se recomienda conectar una resistencia terminal de 120  $\Omega$  en paralelo en las líneas RS485A y RS485B de la cabecera o del extremo inferior del bus.
- Cuando el número de tipos de dispositivos sea menor o el mismo que el número de puertos RS485 del Logger1000, se recomienda conectar los tipos diferentes de dispositivos a diferentes puertos RS485 por separado.

## NL

### LET OP

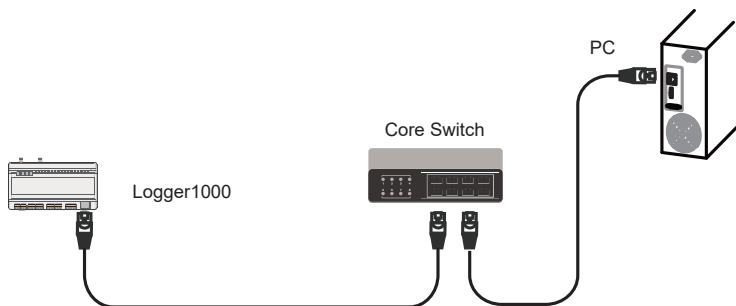
- Meerdere omvormers worden in een doorgeluste RS485-verbinding op de Logger1000 aangesloten.
- Als er meer dan 15 omvormers op de RS485-bus zijn aangesloten, wordt aanbevolen om een afsluitweerstand van 120  $\Omega$  parallel aan te sluiten op de RS485A- en RS485B-lijnen aan de kop of staart van de bus.
- Als het aantal typen apparaten kleiner of gelijk is aan het aantal RS485-poorten op de Logger1000, wordt aanbevolen om verschillende typen apparaten op verschillende RS485-poorten aan te sluiten.

## PL

### UWAGA

- Do Logger1000 można podłączyć więcej niż jeden falownik w układzie łańcuchowym RS485.
- Jeśli do magistrali RS485 podłączono więcej niż 15 falowników, zaleca się równoległe podłączenie rezystora końcowego o wartości 120  $\Omega$  do linii RS485A i RS485B na początku lub na końcu magistrali.
- Gdy liczba typów urządzeń jest mniejsza lub równa liczbie portów RS485 Logger1000, wskazane jest podłączenie urządzeń różnych typów oddzielnie do różnych portów RS485.

**3.3** Connection to Background/ Verbindung zum Hintergrund/ Connexion à l'arrière-plan/ Conexão ao fundo/ Collegamento ad apparecchiatura secondaria/ Conexión al segundo plano/ Aansluiting op achtergrondsysteem/ Połączenie z zapleczem

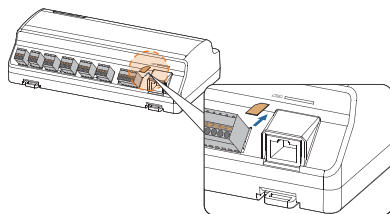


**NOTICE**

- Default IP address of the "ETH": 12.12.12.12.

**3.4** Connection to Micro-SIM/ Verbindung zur Micro-SIM/ Connexion à Micro-SIM/ Conexão ao Micro-SIM/ Collegamento alla micro SIM/ Conexión a Micro-SIM/ Verbinding met microsimkaart/ Podłączenie do Micro-SIM

- Micro-SIM card size: 12mm × 15mm.

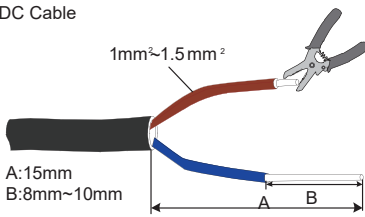


**NOTICE**

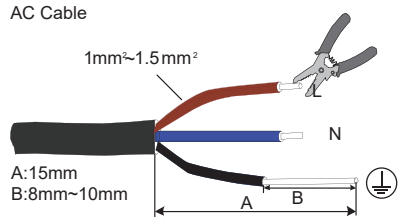
- Micro-SIM card hot-plugging is supported.

**3.5** Connection to Power Box/ Anschließén an das Power Box/ Connexion à boîte de électricité/ Conexão ao caixa de energia/ Collegamento alla scatola di alimentazione/ Conexión al cuadro eléctrico/ Verbinding met voedingsmodule/ Połączenie do transformatora

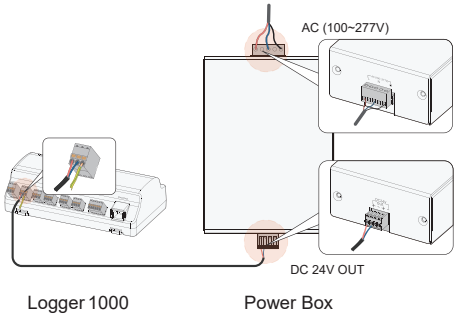
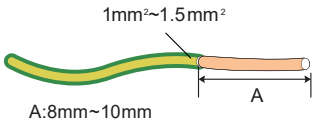
DC Cable



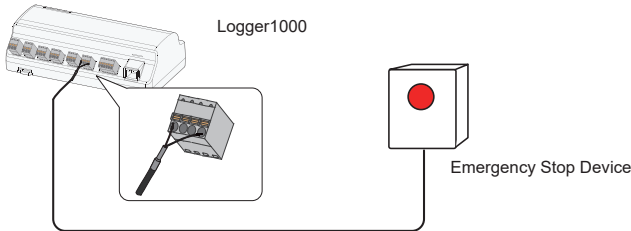
AC Cable



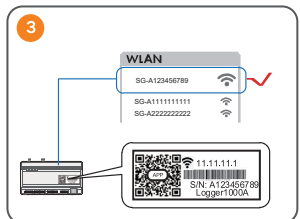
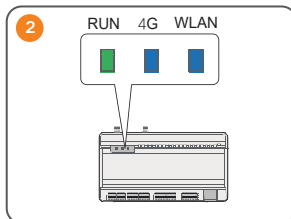
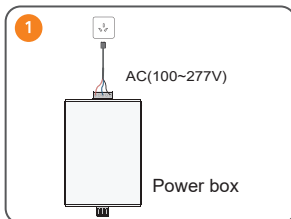
Grounding Cable

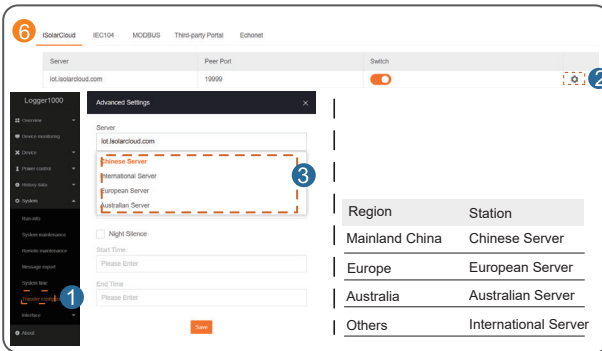
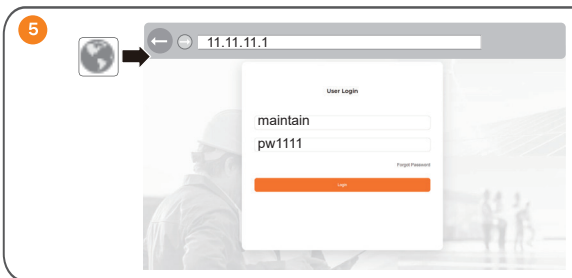
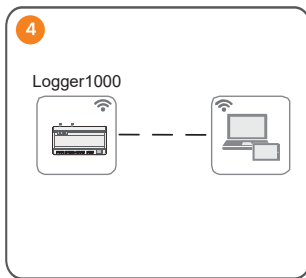


**3.6** Connection to Emergency Stop Device/ Anschluss an Not-Aus-Vorrichtung/ Branchement à l'appareil d'arrêt d'urgence/ Ligação ao dispositivo de paragem de emergência/ Collegamento al dispositivo di arresto di emergenza/ Conexión al dispositivo de parada de emergencia/ Verbinding met noodstopapparaat/ Połączenie ze stopem awaryjnym



**4. Commissioning/ Inbetriebnahme/ Mise en service/ Comissionamento/ Messa in servizio/ Puesta en marcha/ Inbedrijfstelling/ Przekazanie do eksploatacji**





5. Security Declaration/ Sicherheitserklärung/ Déclaration de sécurité/ Declaração de segurança/ Dichiarazione di sicurezza/ Declaración de seguridad/ Veiligheidsverklaring/ Deklaracja bezpieczeństwa

- Support for software updates: 2 years
- For details on the product's network security vulnerability response process and vulnerability disclosure, please scan the QR code on the right or visit the following website: <https://en.sungrowpower.com/security-vulnerability-management>



6. Related documents/ Zugehörige Dokumente/ Documents connexes/ Documentos relacionados/ Documenti correlati/ Documentos relacionados/ Gerelateerde documenten/ Powiązana dokumentacja

User Manual of iSolarCloud App



More information in the QR code or at  
<http://support.sungrowpower.com>

